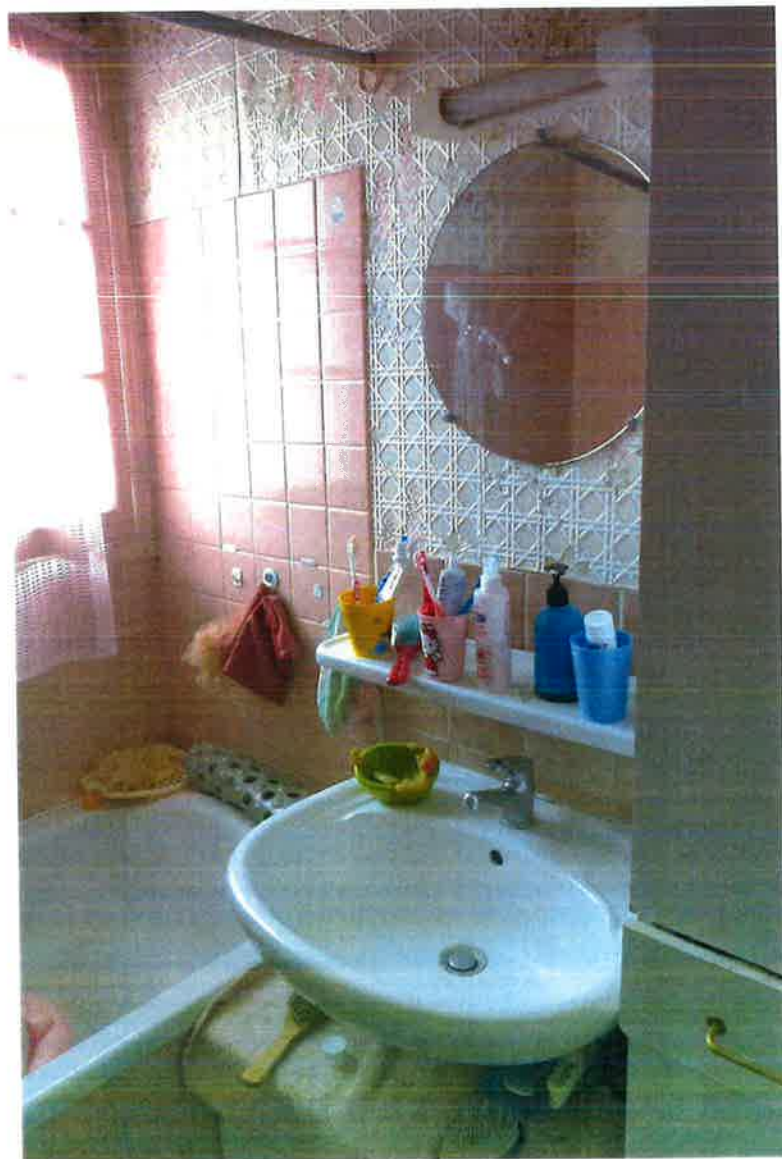


Salle-de-bains (3,40 m²) :

Plafond composé de dalles en polystyrène. Les murs, en plâtre, sont habillés de papier peint ou de faïence. Le sol est recouvert de carrelage. Côté nord, présence d'une fenêtre à simple battant et verre cathédrale à simple vitrage. Cette pièce est équipée, d'un lave-mains en porcelaine blanche avec mitigeur chromé, d'une tablette en porcelaine blanche, d'un miroir mural, d'une réglette néon, d'une bouche d'aération, d'un radiateur à chauffage central et d'un porte-serviettes en bois. Présence également d'un bidet en porcelaine blanche avec mitigeur chromé. Je note également une baignoire en porcelaine blanche avec mitigeur chromé, flexible et douchette, équipée d'une tringle avec rideau.





Wc (1,83 m²) :

On y accède, depuis le couloir de distribution, par une porte peinte avec partie vitrée. Plafond composé de dalles en polystyrène. Les murs, en plâtre, sont habillés de papier peint. Les plinthes sont carrelées ; le sol est recouvert de carrelage mosaïque. Côté nord, présence d'une fenêtre à simple battant et verre cathédrale à simple vitrage. Cette pièce est équipée d'un wc complet avec barre de maintien pour personnes à mobilité réduite et d'un petit meuble mural à deux portes.



Chambre sud (13,09 m²) :

On y accède, depuis le couloir de distribution, par une porte peinte. Plafond composé de dalles en polystyrène. Les murs, en plâtre, sont habillés de papier peint. Les plinthes en bois sont peintes. Le sol est recouvert de parquet en bois. Cette chambre est équipée d'un radiateur à chauffage central. Au sud, présence d'une double fenêtre en bois peinte, à simple vitrage, avec volets accordéons en bois peints. Cette menuiserie donne sur la grande véranda. Côté est, présence d'une double fenêtre en bois peinte, à simple vitrage, avec volets repliable en bois peint.



Dégagement (7,00 m²) :

On y accède, depuis le couloir de distribution, par une porte peinte. Plafond en plâtre peint. Les murs, en plâtre, sont habillés de papier peint. Les plinthes en bois sont peintes. Le sol est recouvert de parquet en bois. Ce dégagement est équipé d'un escalier en bois donnant à l'étage.





Chambre est (19,59 m²) :

On y accède, depuis le dégagement, par une porte en bois avec parties vitrées à verre cathédrale. Plafond composé de lames en PVC. Les murs, en plâtre, sont habillés de papier peint. Les plinthes et le sol sont carrelés. Cette chambre est équipée d'un radiateur à chauffage central. Elle est actuellement divisée en deux parties à l'aide d'une tringle avec rideaux. Côté sud, présence d'une porte-fenêtre en bois peinte avec volets accordéons en bois peints.





Salle d'eau (7,05 m²) :

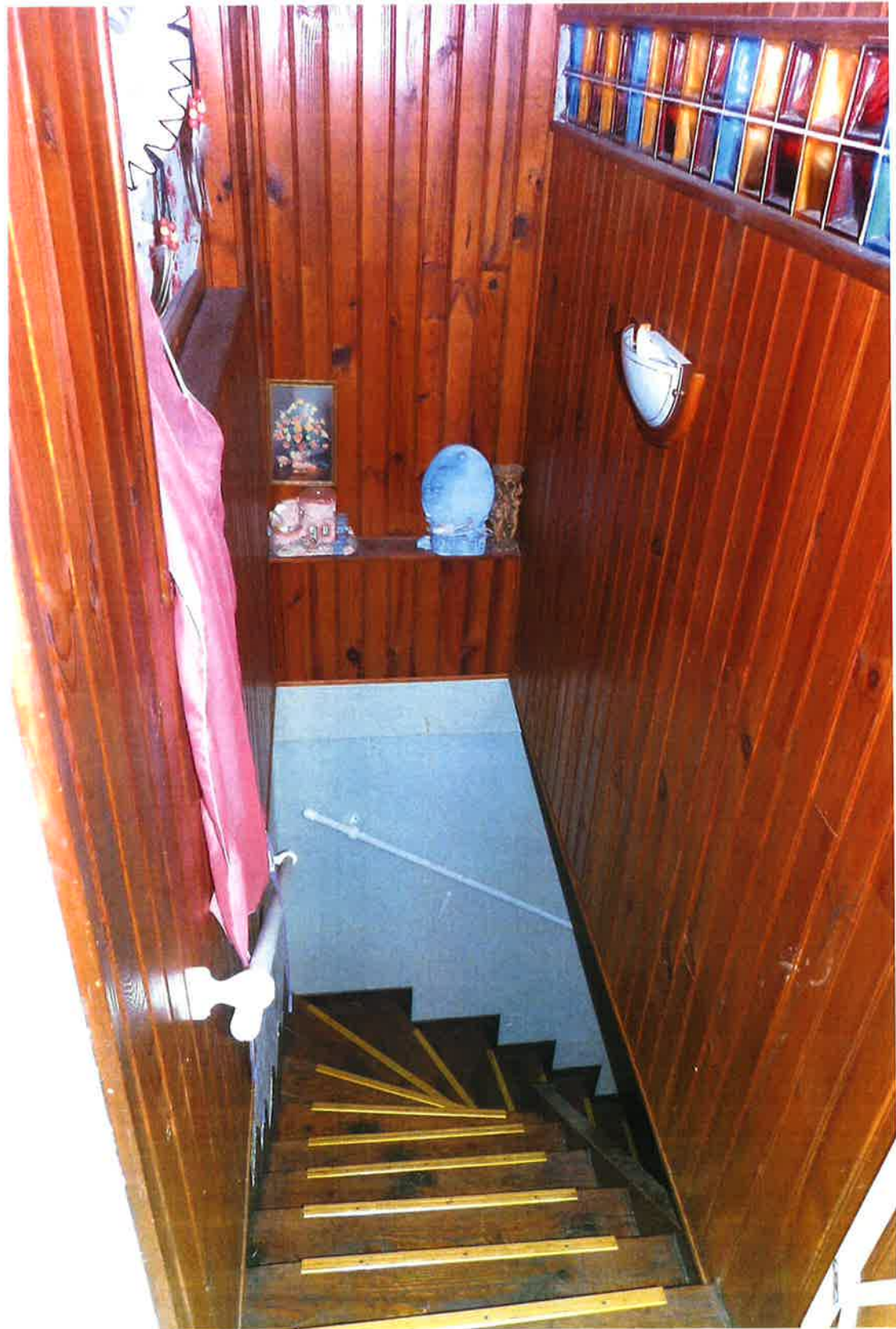
On y accède, depuis le dégagement, par une porte en bois avec partie vitrée à verre cathédrale. Le plafond en plâtre est recouvert de peinture. Les murs en plâtre, sont habillés de papier peint ou de faïence. Les plinthes et le sol sont carrelés. Cette pièce est équipée d'une arrivée et d'une évacuation d'eau. Présence également d'une douche avec mitigeur chromé, flexible, douchette, tringle et rideau. Côté ouest, présence d'une double fenêtre en bois peinte, à simple vitrage, avec volets accordéons en bois peints.





Etage :

On y accède depuis le dégagement, à l'aide d'un escalier en bois avec main courante murale en plastique.



Palier (1,14 m²) :

Plafond recouvert de lambris en bois. Murs habillés de lambris en bois ou de papier peint. Présence d'un revêtement en plastique sur le sol. Je note des pavés de verre colorés côté est. Au nord, une porte isoplane peinte donne sur une chambre.



Chambre nord (4,08 m²) :

Plafond mansardé recouvert de lambris en bois. Les murs, en plâtre, sont habillés de papier peint. Les plinthes, en bois, sont peintes. Présence d'un revêtement en plastique sur le sol. Côté nord, présence d'une menuiserie en bois peinte, à simple vitrage. Côté est, une double fenêtre en bois peinte, à simple vitrage, donne sur la cage d'escalier.





Chambre sud (5,15 m²) :

Plafond mansardé recouvert de lambris en bois. Les murs, en plâtre, sont habillés de papier peint. Les plinthes, en bois, sont peintes. Présence d'un revêtement en plastique sur le sol. Côté sud, présence d'une double fenêtre en bois peinte, à simple vitrage, démunie de volet. Cette chambre est équipée d'un radiateur à chauffage central et de deux portes donnant sur des placards de rangement.



Les photographies illustrant le présent procès-verbal descriptif ont été prises par moi, à l'aide de mon propre appareil photo, au cours des opérations décrites ci-dessus.

Ayant répondu à la mission qui m'était confiée, et mes opérations de descriptions terminées, je me suis retiré en mon étude, où j'ai rédigé le présent procès-verbal descriptif sur quarante feuilles en recto seulement, pour servir et valoir ce que de droit.

COÛT : SIX CENT QUATRE-VINGT-DOUZE EUROS 20 CTS

Honoraires Art A.444-3	219,16 €
Honoraires Art A.444-18	350,00 €
Frais déplacement	7,67 €
TVA 20,00%	115,37 €
TOTAL TTC	692,20 €

Julien TOULOUSE

